

ПАСПОРТ

Инструкция по эксплуатации

Парафинонагреватель ТАГЛЕР
Модель: ПН 10



Содержание

1. Описание и работа парафинонагревателя
2. Использование парафинонагревателя по назначению
3. Техническое обслуживание парафинонагревателя
4. Транспортировка и хранение
5. Гарантийные обязательства.
Сведения о рекламациях



ЛИДЕРМЕД
WWW.ЛИДЕРМЕД.РФ

Введение

Вы приобрели профессиональное оборудование. Прежде чем Вы приступите к работе с ним, обязательно ознакомьтесь с настоящим Руководством по эксплуатации. Помните, что, выполняя все указания, изложенные в настоящей инструкции, Вы тем самым продлите срок эксплуатации оборудования и избежите травм обслуживающего персонала. К работе с парафинонагревателем «ПН 10-ТАГЛЕР» допускаются лица, изучившие Руководство по эксплуатации и прошедшие местный инструктаж по технике безопасности труда по работе с электронагревательными приборами.

1 Описание и работа парафинонагревателя

1. 1 Назначение парафинонагревателя

Парафинонагреватель «ПН10-ТАГЛЕР» применяется для нагрева и расплавления парафина, озокерита или их смеси при проведении лечебных процедур.

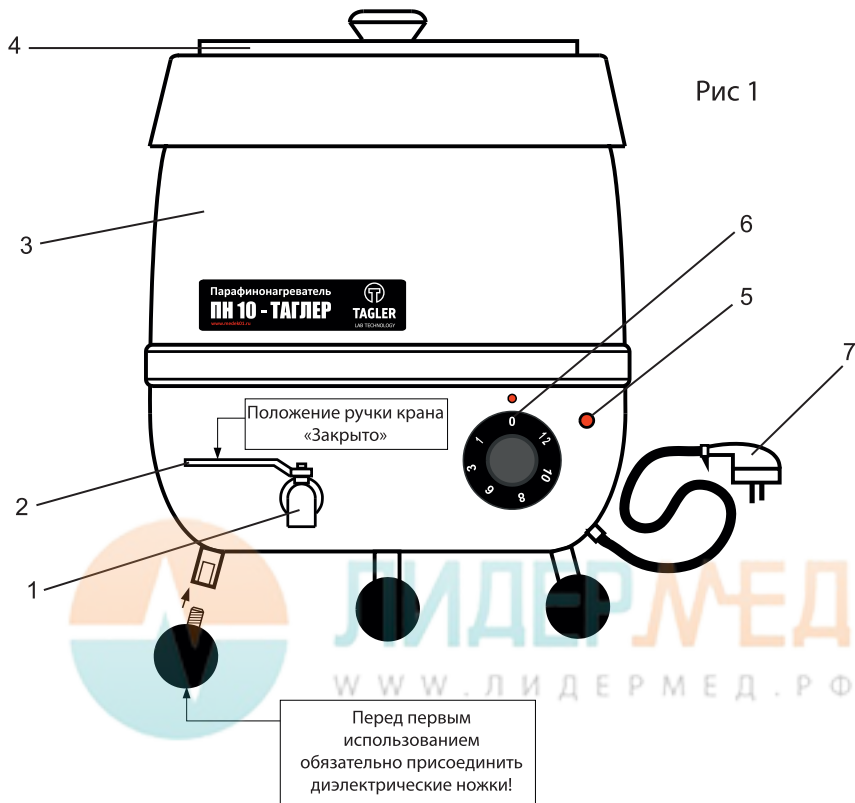
1. 2 Технические характеристики

Номинальное напряжение.....	220 В
Потребляемая мощность (не более).....	400 Вт
Масса.....	4,5 кг
Диапазон температуры нагрева.....	от35 до 95°С
Ёмкость бака.....	10 л
Габаритные размеры.....	345x345x360 мм

1. 3 Комплектация

Парафинонагреватель «ПН10-ТАГЛЕР».....	1 шт.
Руководство по эксплуатации.....	1 экз.
Ножка диэлектрическая.....	3 шт.

1. 4 Устройство и работа парафинонагревателя.



- 1 - кран
- 2 - ручка крана (положение «ЗАКРЫТО»)
- 3 - корпус
- 4 - крышка
- 5 - световой индикатор работы
- 6 - ручка регулятора температуры
- 7 - сетевой шнур

Положение терморегулятора	Значение температуры °С
1.....	35-40
3.....	45-50
6.....	55-60
8.....	65-70
10.....	75-80
12.....	90-95

Парафинонагреватель «ПН10-ТАГЛЕР» (рис. 1) состоит из алюминиевого бака, изготовленного из пищевого алюминия. К наружной поверхности бака плотно прилегают плоские электронагреватели. Наружный корпус изготовлен из металла покрашенного порошковой краской. Слив парафина из бака производится с помощью крана. Автоматическое поддержание температуры обеспечивается датчиком-реле температуры. Установка требуемого режима (температуры рабочей смеси) осуществляется с помощью ручки терморегулятора. Терморегулятор обеспечивает плавную регулировку температуры от 35 до 95°С. Бак парафинонагревателя закрывается крышкой.

1.5 Упаковка

Упаковка парафинонагревателя производится в коробку из гофрированного картона, обеспечивает сохранность изделия и безопасность погрузочно-разгрузочных работ.

2 Использование парафинонагревателя по назначению

2.1 Эксплуатационные ограничения

- При отсоединении и присоединении сетевого шнура положение ручки терморегулятора должно быть в отключенном состоянии (0).
- Не допускается включение парафинонагревателя без парафина.
- Не пытайтесь слить парафин до его полного расплавления во всем объеме бака.
- Не допускается оставлять включённое оборудование без присмотра.
- Не сливайте парафин через край бака.
- Во избежание ожогов при работе следует соблюдать осторожность.
- Запрещается проводить работы по обслуживанию оборудования, не отключив его от электросети.
- В целях обеспечения нормальной вентиляции расстояние между оборудованием и стеной или любым прилегающими конструкциями должно составлять не менее 10 см.
- При возникновении неисправностей следует обращаться к специалистам сервисной службы.

2.2 Подготовка к работе

Освободите парафинонагреватель от заводской упаковки. Прикрутите диэлектрические ножки. Установите на ровную, устойчивую площадку.

Внешним осмотром убедитесь в исправности корпуса и сетевого шнура.

2.3 Порядок работы

1) Поместите в бак парафинонагревателя парафин, озокерит или их смесь таким образом, чтобы бак был заполнен не менее 3/4 от общего объема. Для ускорения нагрева и равномерного распределения, желательно загружать парафин небольшими кусками (не более 100x100x100 мм).

2) Закройте бак крышкой.

3) Подключите парафинонагреватель к сети.

4) Установите требуемую температуру нагрева ручкой терморегулятора, расположенной справа на передней панели парафинонагревателя. Для ускорения нагрева можно установить терморегулятор на максимальную

температуру (95°C). Кроме того, ускорить нагрев можно периодическим перемешиванием нагреваемого материала деревянной лопаткой.

5) Через 60-90 минут (в зависимости от количества нагреваемого материала) установится режим, соответствующий выбранной температуре. Нагреватели при этом автоматически отключатся. Следует отметить, что и после автоматического отключения нагревателей, смесь некоторое время нагревается по инерции, что приводит к перебегу на 5-8°C. Когда смесь остынет до установленной терморегулятором температуры, нагреватели автоматически включатся. При остывании также происходит кратковременный перебег на 5-8°C ниже установленной температуры.

6) Для стерилизации парафина установите ручку терморегулятора на максимальную температуру (95°C). Рабочая смесь должна расплавиться, разогреться до максимальной температуры. Для достаточной стерилизации, парафинонагреватель должен оставаться в установившемся режиме не менее 40-60 минут. Режимы стерилизации описаны в п. 2. 5. 3 Руководства по эксплуатации.

7) Слив парафина производится только через кран.

8) Управление краном осуществляется с помощью ручки, имеющей два положения "Открыто" - "Закрыто".

9) До полного расплавления парафина во всем объеме бака, ручка должна находиться в положении "Закрыто".

10) При необходимости слива парафина в кювету плавно поверните ручку крана против часовой стрелки.

11) После слива верните ручку крана в положение "Закрыто" плавным поворотом по часовой стрелке.

12) После окончания работы отключите терморегулятор поворотом ручки против часовой стрелки до совпадения стрелки - указателя со значением «0» и отсоедините сетевой шнур от розетки.

2. 4 Возможные неисправности и рекомендации по действиям при их возникновении

№ пп	Причина неисправности	Метод устранения неисправности
1	Парафин не сливается через кран	Не применять "грязный" парафин.

2. 5 Парафино- и озокерито лечение

2. 5.1 Основные определения

Парафин - смесь высокомолекулярных углеводородов, получаемая при перегонке нефти. Представляет собой белую массу крупнокристаллической структуры. Температура плавления: 45-52°C, температура кипения 350°C. Парафин получил широкое применение в лечебной практике, благодаря своим физическим особенностям весьма малой теплопроводности, большой теплоемкости, скрытой теплоте плавления, равной 35 кал, а также компрессионному действию. Озокерит (горный воск) сложное вещество, состоящее в основном из твердых углеводородов (церезина, парафина), минеральных масел и смол. Озокериты с большой примесью смол имеют черный цвет. Для лечебных целей применяют «Медицинский озокерит», или озокерит-стандарт, из которого полностью удалена вода, щелочи и кислоты. Температура плавления озокерита 62-68°C. Лечебное действие озокерита основано на его физических и химических особенностях.

Он обладает большой теплоемкостью и весьма малой теплопроводностью. Немалое значение имеют и химические вещества, содержащиеся в озокерите.

2. 5. 2 Лечебный эффект

Лечебный эффект при местном применении парафина заключается в его рассасывающем, болеутоляющем и антиспастическом действии. Особенно благоприятное действие оказывает парафин на кожу. Под влиянием парафинолечения улучшается крово- и лимфообращение, повышается тканевый обмен. Улучшение питания и трофики кожи ведет к тому, что она становится эластичной и нежной.

Лечебный эффект при лечении озокеритом во многом сходен с результатами лечения парафином, но выражен более резко. Под влиянием нагретого озокерита медленно, но прогрессивно увеличивается расширение капиллярной сети кожи, раскрываются запасные капилляры, усиливается крово- и лимфообращение и устраняются застойные явления.

2. 5. 3 Техника нагрева и стерилизации

Парафин следует нагревать до температуры 96-100°C. Стерилизация парафина производится при температуре от 100 до 108°C в течении 20 минут или при температуре от 85-90°C в течении 40 минут. После употребления парафин следует промыть под сильной струей воды и тщательно просушить. При повторном применении парафина к нему нужно прибавлять 10-15% свежего и обязательно производить стерилизацию смеси.

Озокерит нагревают до температуры 96-100°C. Стерилизация озокерита производится при температуре от 100 до 108°C в течение получаса или при температуре 85-90°C в течение 60 минут. При повторном применении уже использованного озокерита его стерилизуют и добавляют 15% не бывшего в употреблении озокерита.

2. 5. 4 Основные методики наложения парафина

Кюветно-аппликационная методика. Расплавленный парафин разливают в кюветы (глубина 5 см), выложенные медицинской клеенкой, выступающей за ее края на 5 см (размеры кюветы должны соответствовать площади наложения парафина). Толщина слоя парафина в кювете должна быть 1 - 2 см. Застывший, но еще мягкий парафин вынимают из кюветы вместе с клеенкой и накладывают на участок тела, подлежащий воздействию, а затем все покрывают одеялом или специально сделанным для этой цели ватником.

Методика насливания. Расплавленный парафин сливают в кювету и дают остыть до 55-65°C. Расплавленный парафин температуры 55 - 65°C наносят на соответствующую поверхность кожи плоской малярной кистью слоем 1-2 см. Затем участок тела, подвергающийся воздействию парафином, покрывают компрессной клеенкой или вощеной бумагой и укутывают одеялом или специальными ватниками. Температура такой аппликации около 50°C.

Салфетно-аппликационная методика. После нанесения на кожу по методике насливания 1 - 2 слоев парафина (до толщины 0,5 см) накладывают марлевую салфетку, сложенную в 8 - 10 слоев, смоченную в парафине температуры 65 - 70°C и слегка отжатую; салфетку покрывают клеенкой и затем одеялом или ватником.

3. Техническое обслуживание парафинонагревателя

3.1 Содержание и обслуживание

Рабочие поверхности парафинонагревателя, соприкасающиеся с парафином и его наружные поверхности, допускается промывать и дезинфицировать по ОСТ 42-21-2 3%-ным раствором перекиси водорода по ГОСТ 177-88 с добавлением 0, 5%-ного раствора моющего средства типа “Лотос” по ГОСТ 25644-88 или 1%-ным раствором хлорамина по ОСТ 6-01-76.

Запрещается окунать парафинонагреватель в жидкость при дезинфекции.

Запрещается выливать воду после промывки через край парафинонагревателя.

3.2 Меры безопасности

- Категорически запрещается включать парафинонагреватель в разобранном состоянии.

- Парафинонагреватель должен использоваться в помещениях, имеющих трехпроводную электрическую сеть. Подключение к двухпроводной сети допускается при ОБЯЗАТЕЛЬНОМ выполнении требований ГОСТ 12. 2. 025-88 в части заземления. В этом случае подключение к сети должно выполняться квалифицированным специалистом.

- Меры пожарной безопасности:

- не оставляйте парафинонагреватель на длительное время без присмотра во включенном состоянии;

- после окончания работы обесточьте парафинонагреватель, вынув вилку шнура из розетки сети;

- не ставьте устройство около отопительной системы.

4. Транспортировка и хранение

Парафинонагреватель “ПН10-ТАГЛЕР” разрешается транспортировать любым видом транспорта в соответствии с правилами перевозки грузов и техническими условиями погрузки и крепления грузов, действующими на данном виде транспорта. Парафинонагреватель следует перемещать в вертикальном положении, защищать от воздействия влаги, оберегать от ударов, механических нагрузок и повреждений.

Условия хранения парафинонагревателя- по группе 2 (С) ГОСТ 15150

5. Гарантийные обязательства. Сведения о рекламациях

- 7.1 Изготовитель гарантирует соответствие прибора данной спецификации при соблюдении потребителем условий эксплуатации, хранения и транспортировки.
- 7.2 Гарантийный срок эксплуатации прибора - 12 месяцев с момента поставки потребителю.
- 7.3 При обнаружении дефектов, потребителем составляется и утверждается рекламационный акт с подробным описанием неисправности, указанием даты и ФИО лица, ответственного за техническое состояние прибора.

Акт высылается представителю изготовителя :

ООО «КОРСА»

Россия, 115407, г. Москва, ул. Речников, д.7, стр.22, помещ.1

Тел.: 8 (800) 500-93-80

- 7.4 Следующая информация понадобится в случае необходимости гарантийного и пост гарантийного обслуживания прибора.

Модель: Парафинонагреватель TAGLER ПН 10 - ТАГЛЕР

Серийный номер _____

Дата выпуска _____



М.П.

Примечание



ЛИДЕРМЕД

WWW.ЛИДЕРМЕД.РФ

Дата _____

Подпись _____



ЛИДЕРМЕД

WWW.ЛИДЕРМЕД.РФ



ЛИДЕРМЕД

WWW.ЛИДЕРМЕД.РФ



TAGLER

LAB TECHNOLOGY

Сделанно в России